



# 【硅铁】周报2019-01-14

一德期货黑色事业部

FIRST  
FUTURES



一诺千金·德厚载富

# CONTENTS

目录一、上周回顾及本周关注

目录二、策略

目录三、基差及价差

目录四、硅铁供应

目录五、硅铁需求

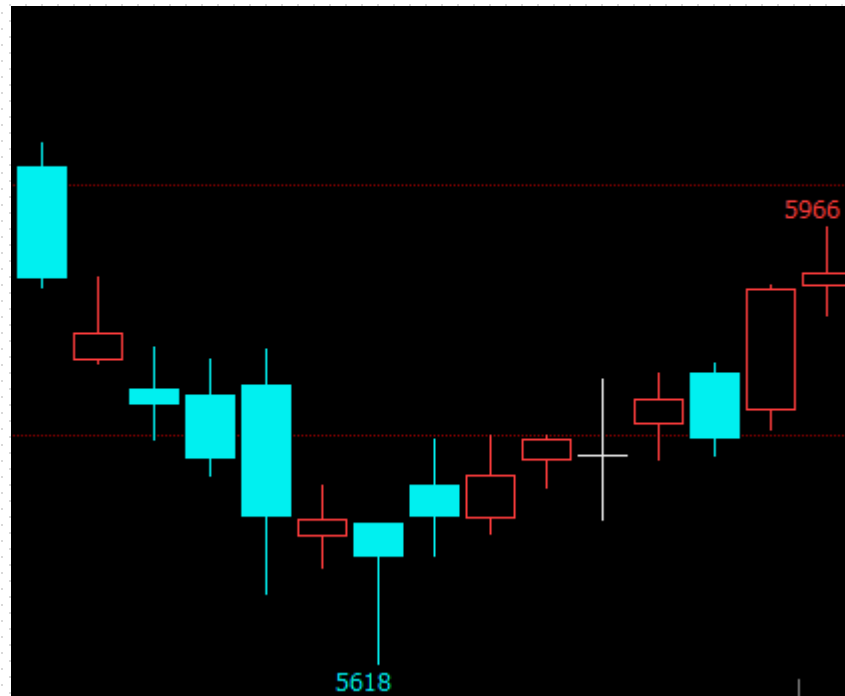


PART 1

上周回顾及本周关注

## ▶ 上周市场回顾-硅铁

- 1、目前市场价格低于成本线，合金厂面临亏损。外加临近年底，部分厂家资金压力较大，不愿积压库存，主产区避峰、停炉厂家增多，本月下旬物流逐渐停运，有需求的客户上周拿货较多，现货下跌幅度放缓，市场价格整体企稳。
- 2、现货方面，成交价格72#5400-5500元/吨承兑，75#5700-5900元/吨承兑，市场活跃度上升，低价货源逐步减少。
- 3、钢厂招标方面：河钢招标价6700元/吨，较上月下降310元/吨，招标量2720吨。



## ▶ 本周关注-硅铁

- ▶ 短期内主产区停炉避峰的矿热炉恢复生产的可能性不大。
- ▶ 重点关注下游2月需求能否在时间是得以衔接。

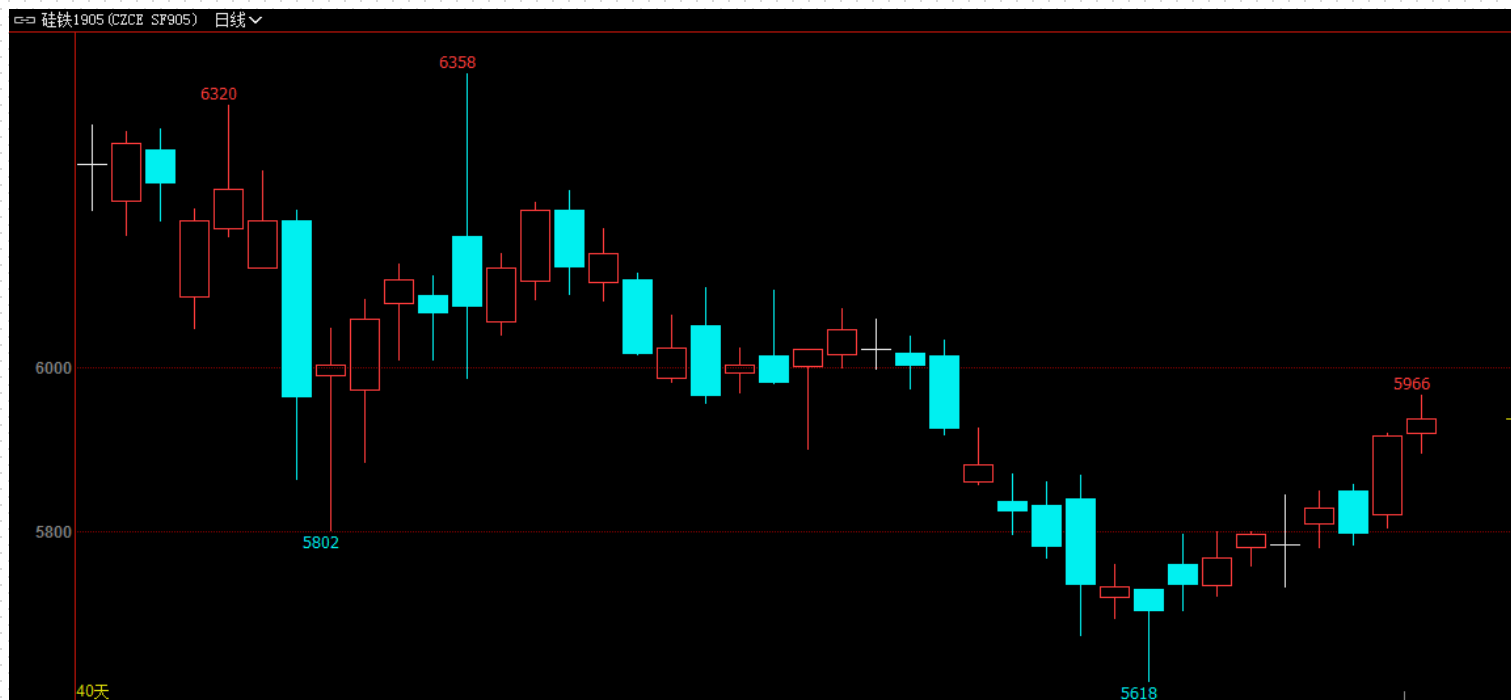
工厂	生产情况	影响炉型
青海焯华	避峰2台	25500KVA
青海金丰	停1台, 避峰1台	21000KVA
乐都鑫丰	停1台	12500KVA
乐都福海	避峰	18500KVA, 25500KVA
青海通力	停1台	16500KVA
中力硅业	避峰	16500KVA
荣鑫利	停炉	12500KVA
青海长源	检修1台, 常年避峰1台	16500KVA
青海华鑫	常年避峰	18500KVA
中卫大有	停炉	33000KVA
大正伟业	避峰2台, 停炉2台	25500KVA
宁夏普华	出租的, 停1台	40500KVA
金圆化工	停1台	12500KVA
包头义昌	限电停炉	12500KVA
包头三明	限电停炉检修	12500KVA
包头三维	限电避峰	8000KVA
乐都长源	避峰, 转产	33000KVA避峰, 12500KVA转硅钡
青海盛基	避峰1台, 检修1台	25000KVA
腾达西北铁	停2台, 其余避峰	25500KVA
包头坤达	检修	25000KVA



PART 2

策略

## ► 策略-硅铁



- 硅铁05合约近日价格回升，现货市场较上周继续下滑：青海5800、宁夏5750、内蒙古5700。目前已有部分厂家停炉检修或错峰生产，范围在逐步扩大，随着库存减少，低价货源逐步消耗，价格开始企稳。期货方面，宁夏地区01合约基差119元/吨，处于历史位置26.2%，较昨日-51点，宁夏地区05合约基差74元/吨，处于历史位置15.1%，较昨日-119点。操作上，可尝试5900轻仓进多。



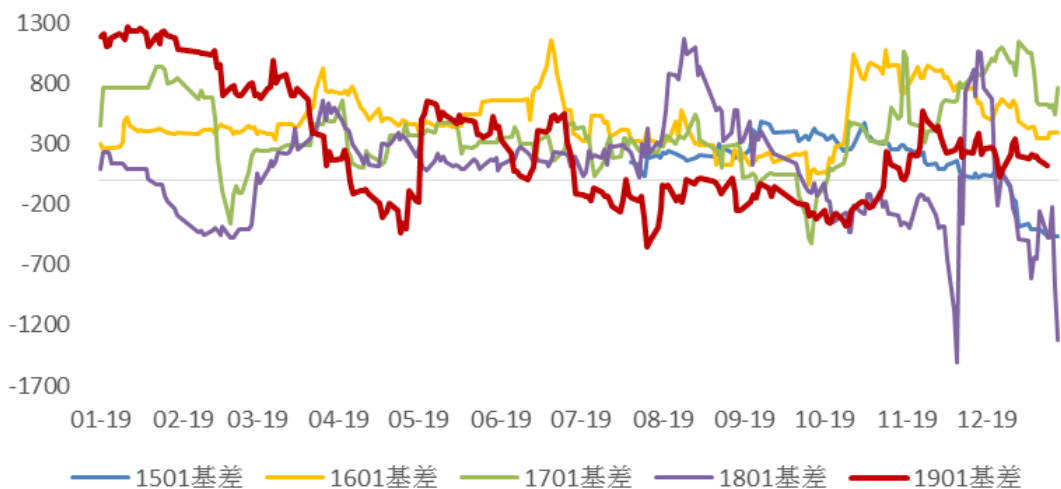
PART 3

基差及价差



# ► 硅铁01合约基差

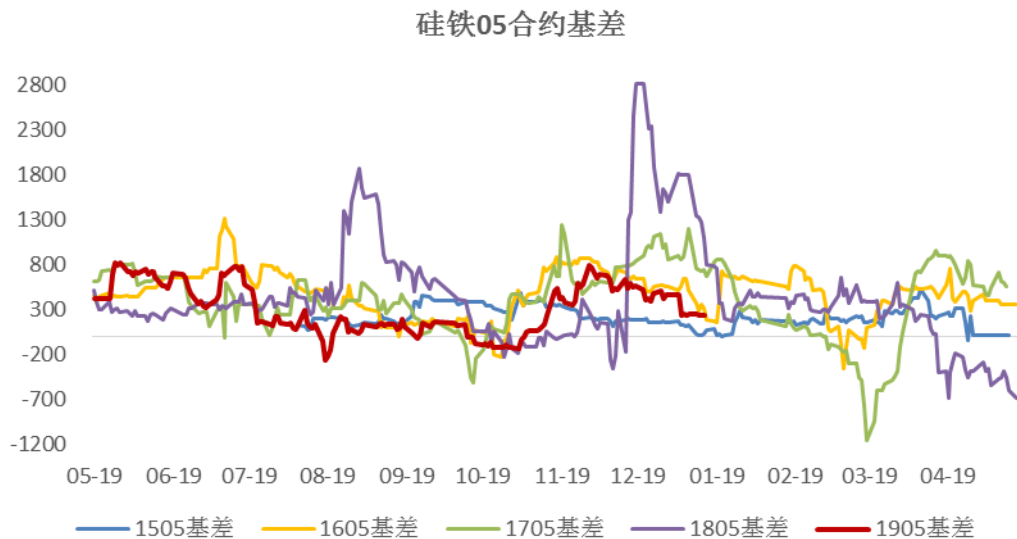
硅铁01合约基差



时间	宁夏中卫 FeSi75-B	硅铁01合约	01基差	当前位置
2019-01-02	6100	5760	340	56.1%
2019-01-03	5954	5750	204	37.0%
2019-01-04	5953	5776	177	33.5%
2019-01-07	5951	5740	211	37.6%
2019-01-08	5950	5760	190	34.9%
2019-01-09	5949	5748	201	36.4%
2019-01-10	5900	5730	170	32.9%
2019-01-11	5899	5780	119	27.2%

硅铁：硅铁01合约基差走弱，由上周末+177下降至+119，现货本周下跌50元/吨，期货跌破成本线。目前河钢招标价6700元/吨，已经有工厂避峰或者停炉，后续若价格继续下滑，停炉的工厂增多，市场或将迎来反转。

# ► 硅铁05合约基差

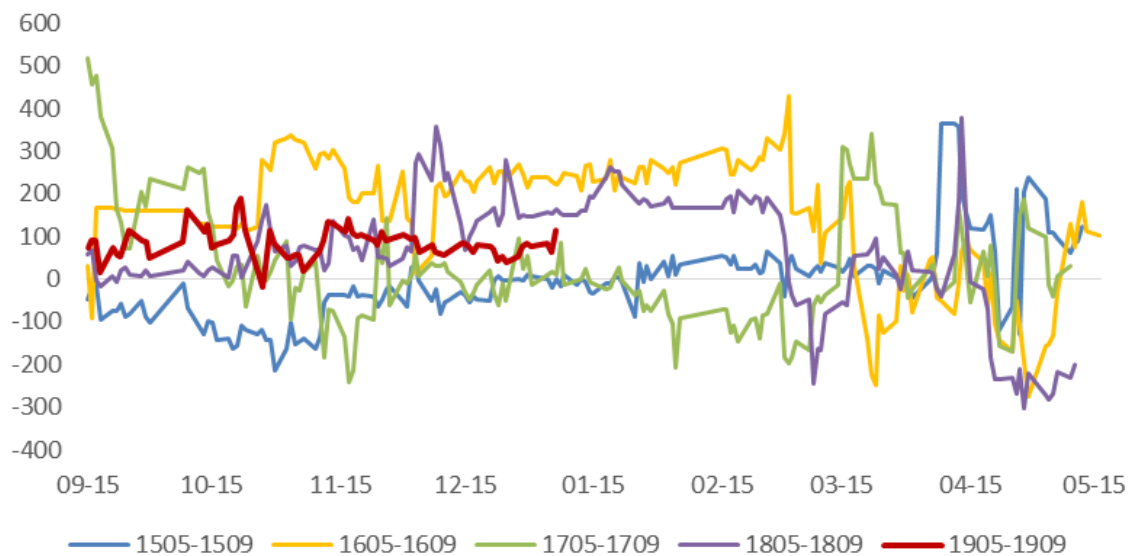


时间	宁夏中卫 FeSi75-B	硅铁05合约	05基差	当前位置
2019-01-02	6193	5950	243	36.9%
2019-01-03	6045	5800	245	37.5%
2019-01-04	6044	5800	244	37.3%
2019-01-07	6042	5796	246	37.7%
2019-01-08	6041	5784	257	38.3%
2019-01-09	6041	5800	241	36.6%
2019-01-10	5991	5750	241	36.7%
2019-01-11	5990	5750	240	36.4%

硅铁：硅铁05合约基差维持震荡，围绕250点上下波动，现货下跌50元/吨，期货跌破成本线，合金厂面临亏损。目前河钢招标价6700元/吨，已经有工厂避峰或者停炉，后续若价格继续下滑，停炉的工厂增多，市场或将迎来反转。

# ► 硅铁05-09合约价差

硅铁05-09合约价差



时间	硅铁05	硅铁09	硅铁05-硅铁09	当前位置
2019-01-02	5704	5664	40	50.46%
2019-01-03	5736	5684	52	53.32%
2019-01-04	5768	5690	78	60.63%
2019-01-07	5796	5714	82	62.06%
2019-01-08	5784	5706	78	60.63%
2019-01-09	5828	5746	82	62.06%
2019-01-10	5798	5736	62	56.84%
2019-01-11	5916	5802	114	68.32%

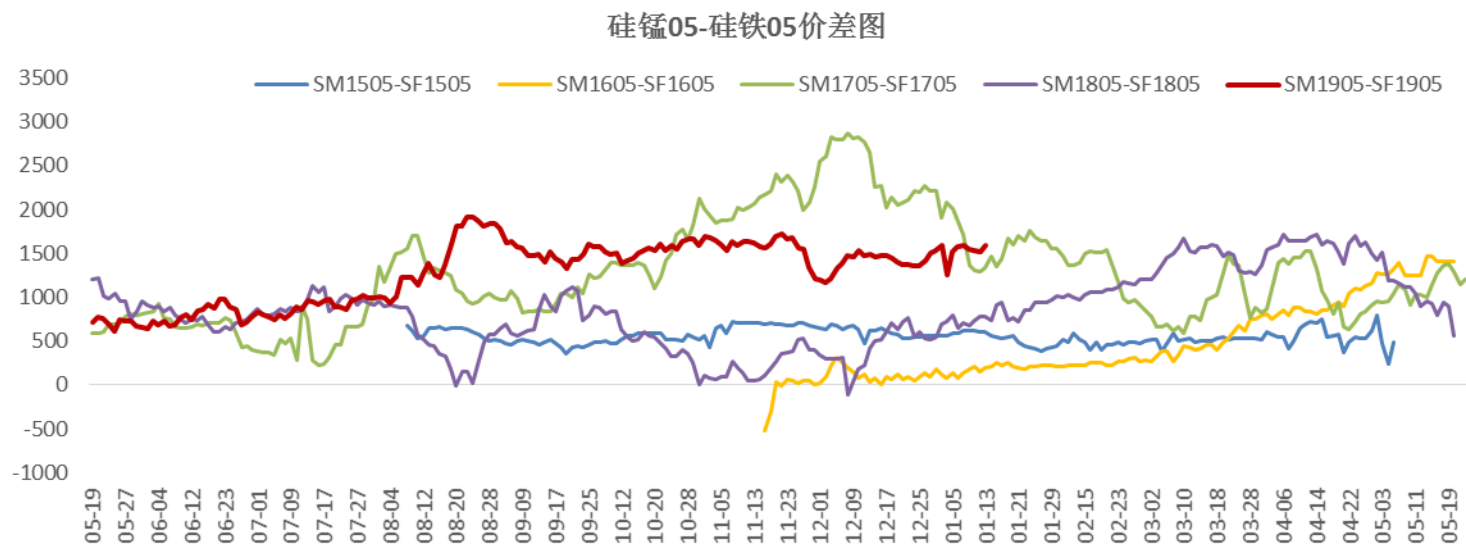
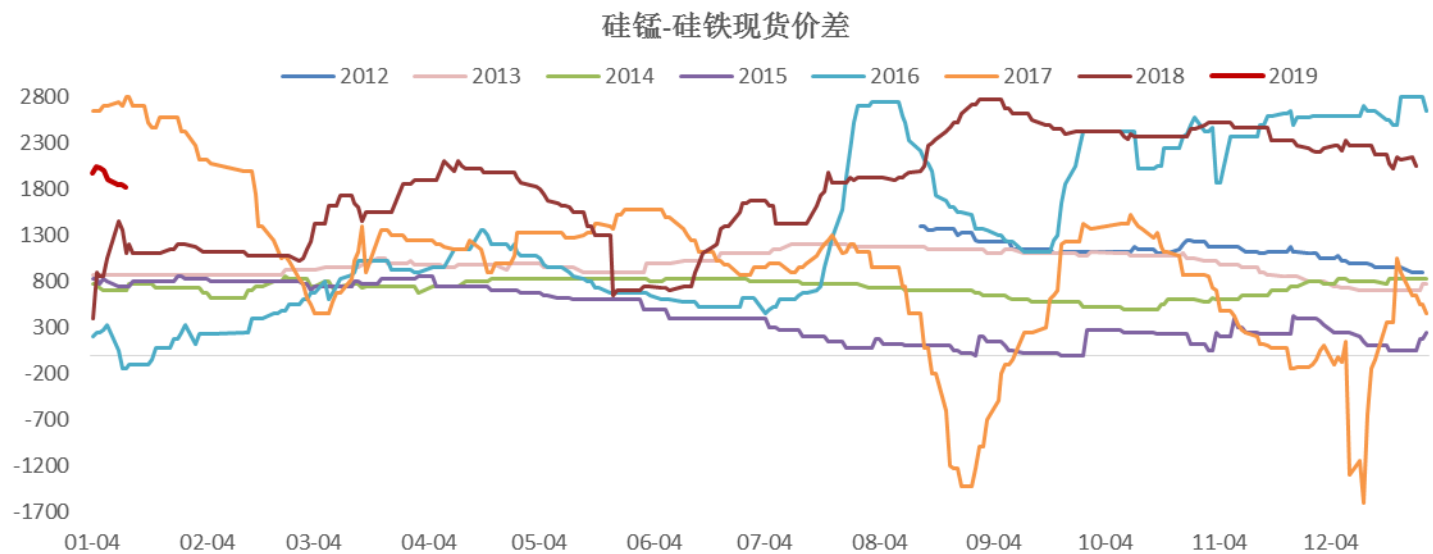
硅铁：硅铁05-09合约价差稍有上升，由上周末+78至+114，整体变化不大，当前位置68.32%，处于合理区间。

# 硅铁05合约交割利润



硅铁：卖方交割利润上升，内蒙古由-127至+75，宁夏由-276至-74。交割意愿增强。

硅锰-硅铁的现货价差上周末1825，较上周末下降200元/吨，位于历史数据的83.9%，05合约的期货价差上周末1588，较上周上升6，位于历史数据的90.2%。



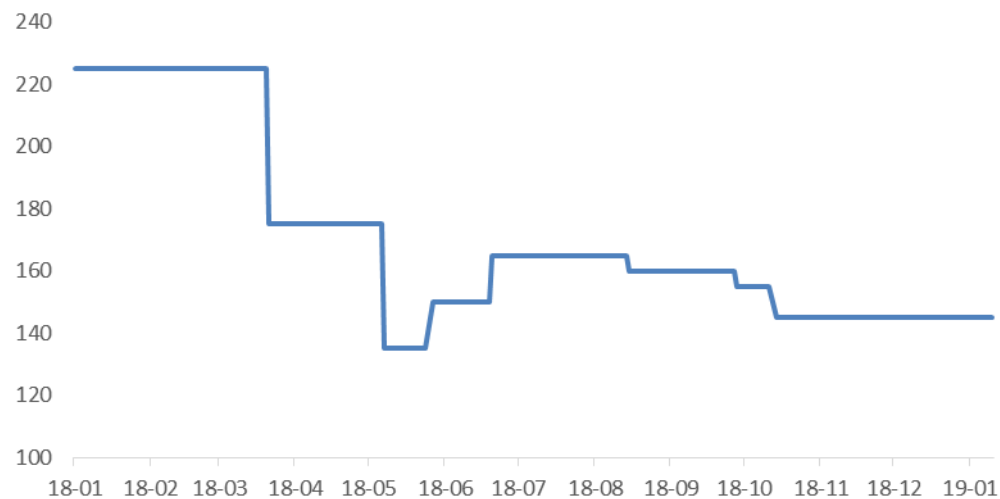


PART 4

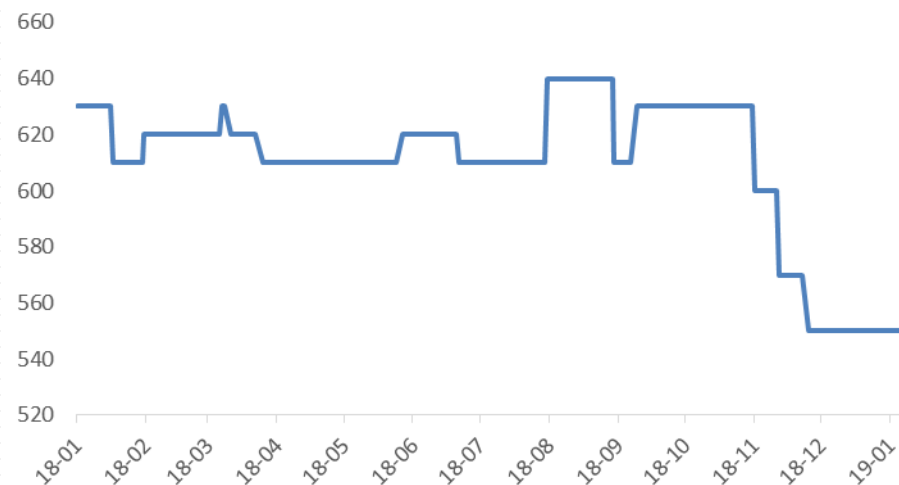
硅铁供应

# 硅铁-原料

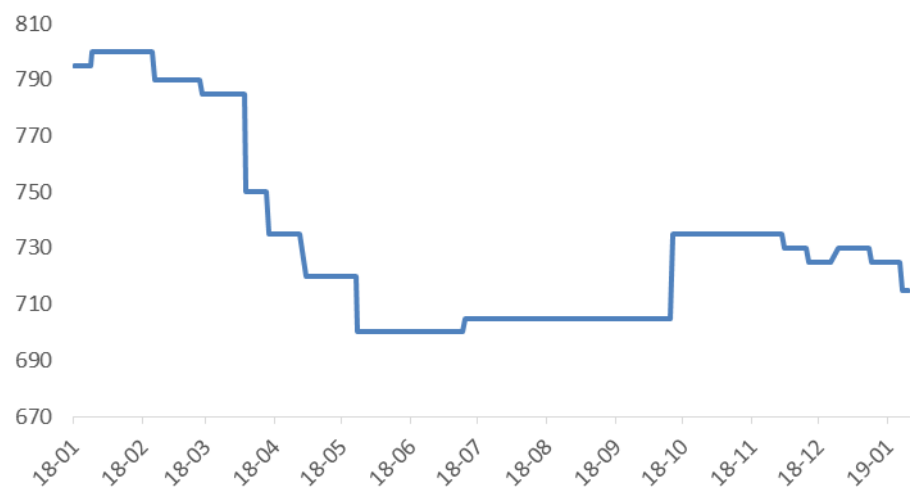
98%硅石价格



氧化铁皮价格

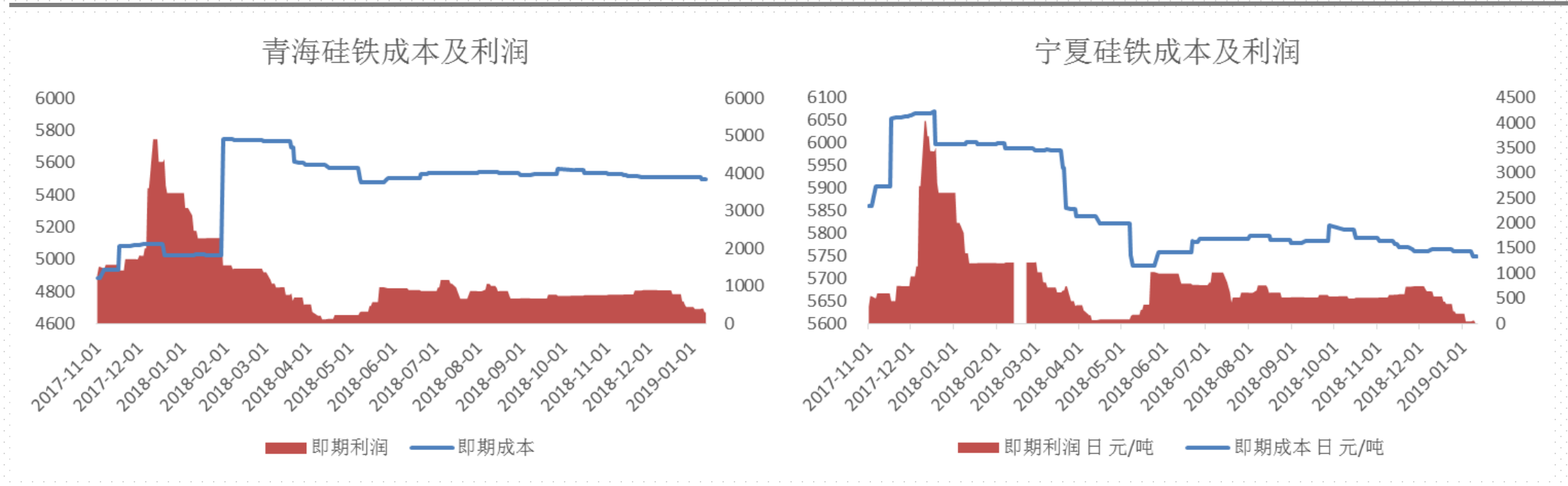


府谷兰炭小料价格



	价格周变化 (元/吨)	当前价格 (元/吨)	成本占比
硅石	—	145	5.62%
兰炭	-10	715	18.48%
氧化铁皮	—	550	0.51%
汇总	电价占比71.53%，原材料成本下降8元/吨左右。		

## ► 硅铁-生产利润

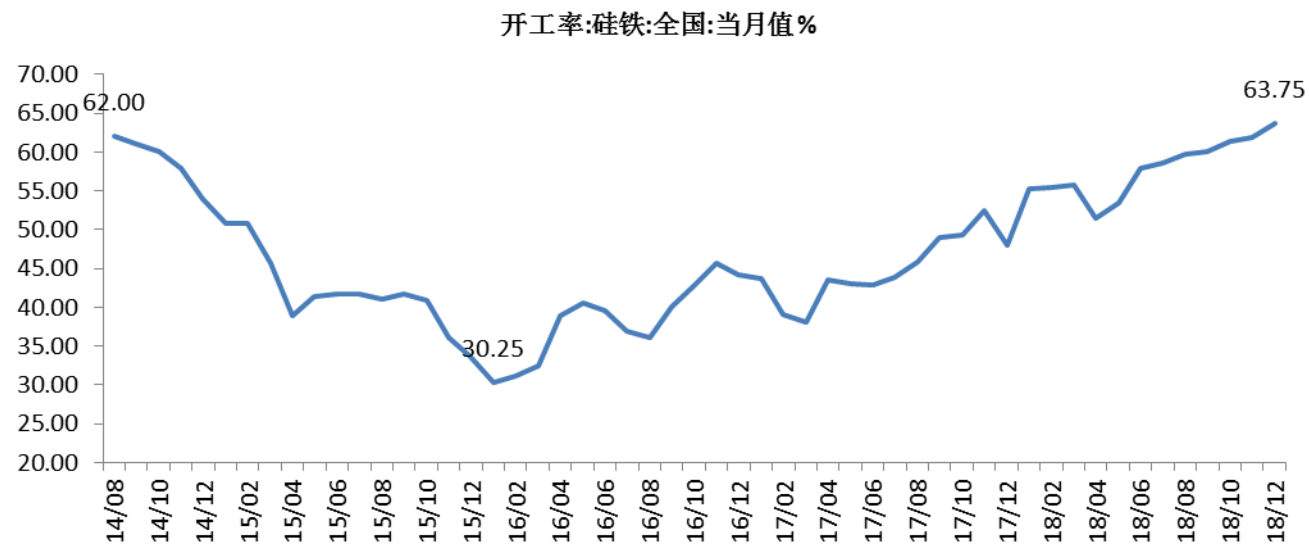


► 硅铁生产成本及生产利润，青海地区分别为5495元/吨及305元/吨，利润率5.5%。宁夏地区分别为5748元/吨及2元/吨，利润率0%；

► 宁夏地区现货价格下降50元/吨，青海地区现货价格下降100元/吨，跌幅放缓。目前已有部分成本较高的工厂避峰或停炉。

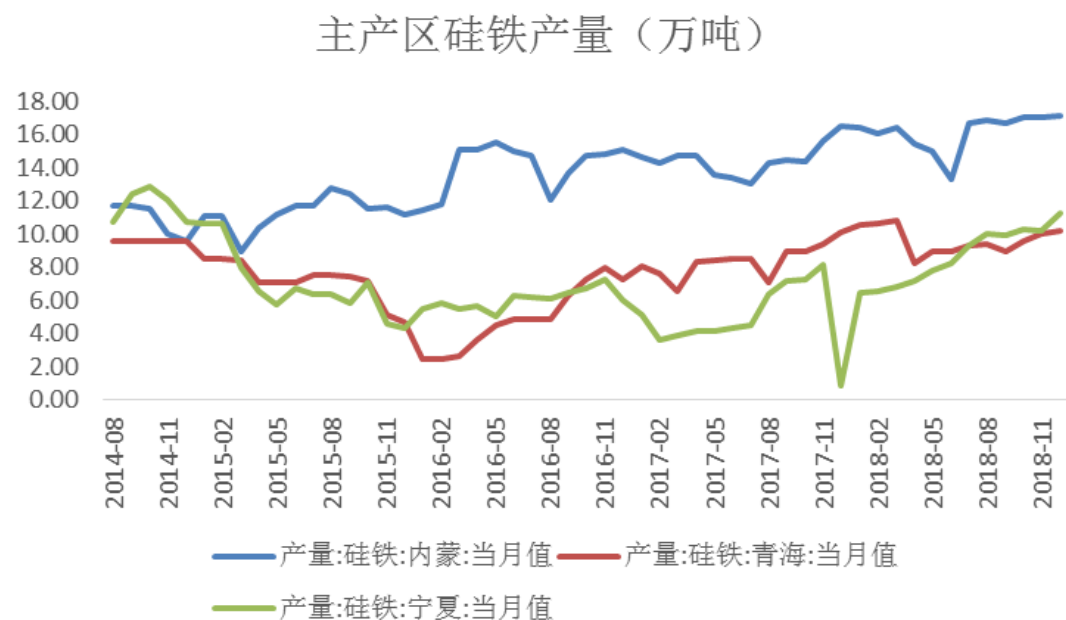
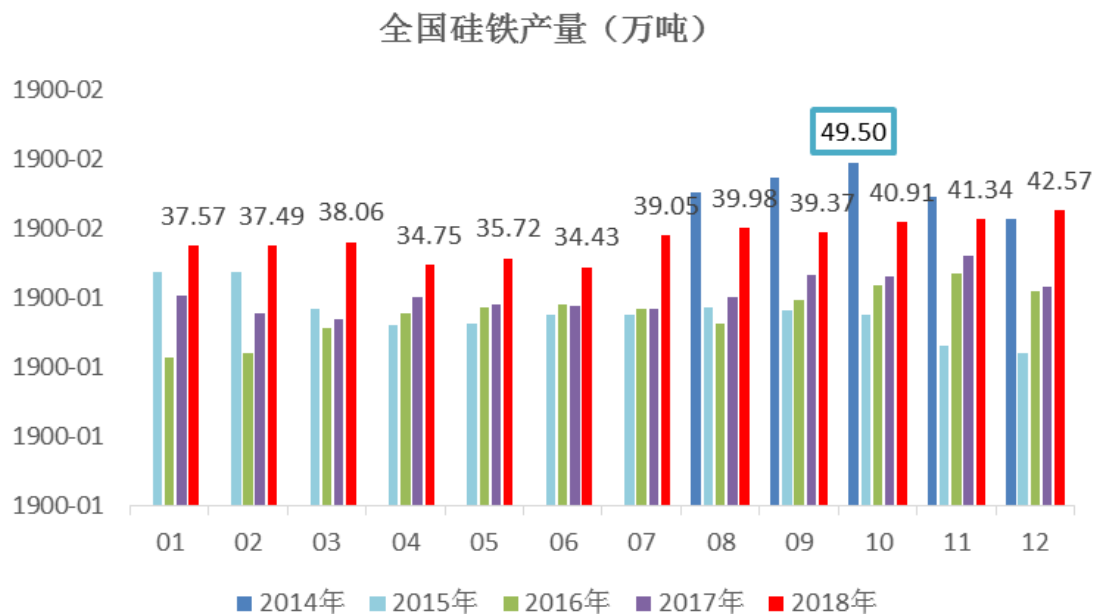


## ► 硅铁-开工率



- 12月硅铁开工率为63.75%，较11月上升1.87%。目前开工率处于历史高位。
- 当前现货期货市场价格均已跌破成本线，避峰与停产厂家陆续增多。

# 硅铁-产量



- 据铁合金在线数据，12月全国硅铁产量42.57万吨，环比增加1.23万吨，维持年内历史高位，增速放缓；
- 12月份宁夏地区增加1.05万吨，青海增加0.12万吨，甘肃地区维持不变，内蒙古地区增加0.06万吨，目前因价格低位，合金厂面临亏损，部分厂家已停炉或错峰生产，且看力度大小。

## ▶ 仓单信息

品种：硅铁SF 单位：张 日期：2019-01-11				每张仓单=1手合约*5吨/手=5吨		
仓库编号	仓库简称	仓库/厂库	仓单数量	当日增减	有效预报	升贴水
0317	湖北三三八处	仓库	763	0		100
小计			763	0	0	
0443	日照粒粒金	仓库	0	0		50
1502	天津全程	仓库	0	0		0
1503	东之桦	仓库	225	-105		0
小计			225	-105	0	
1504	玖隆物流	仓库	0	0		100
1505	江苏奔牛	仓库	1711	921		100
小计			1711	921	517	
1507	中储发展	仓库	456	0		0
小计			456	0	511	
1508	中储陆通	仓库	0	0		0
1509	安阳万庄	仓库	0	0		0
1510	中储南京	仓库	0	0		100
1552	西金矿冶	厂库	0	0		-
1654	腾达西铁	厂库	0	0		-
1655	青海福鑫	厂库	0	0		-
总计			3155	816	1028	

仓单量：仓单数量3155张，  
 预报1028，合计  
 $(3155+1028) * 5 = 20915$   
 吨。较上周减少2455吨。

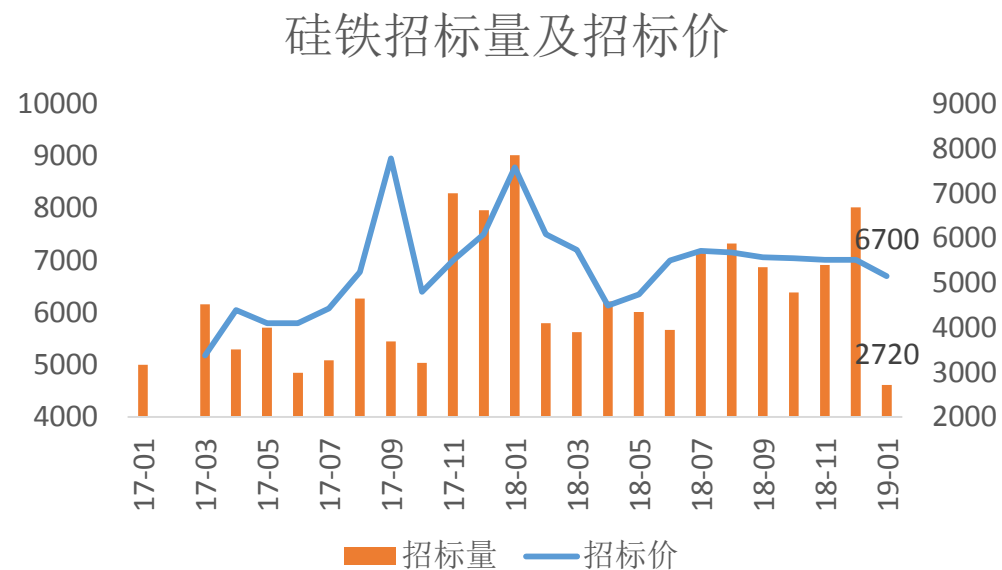
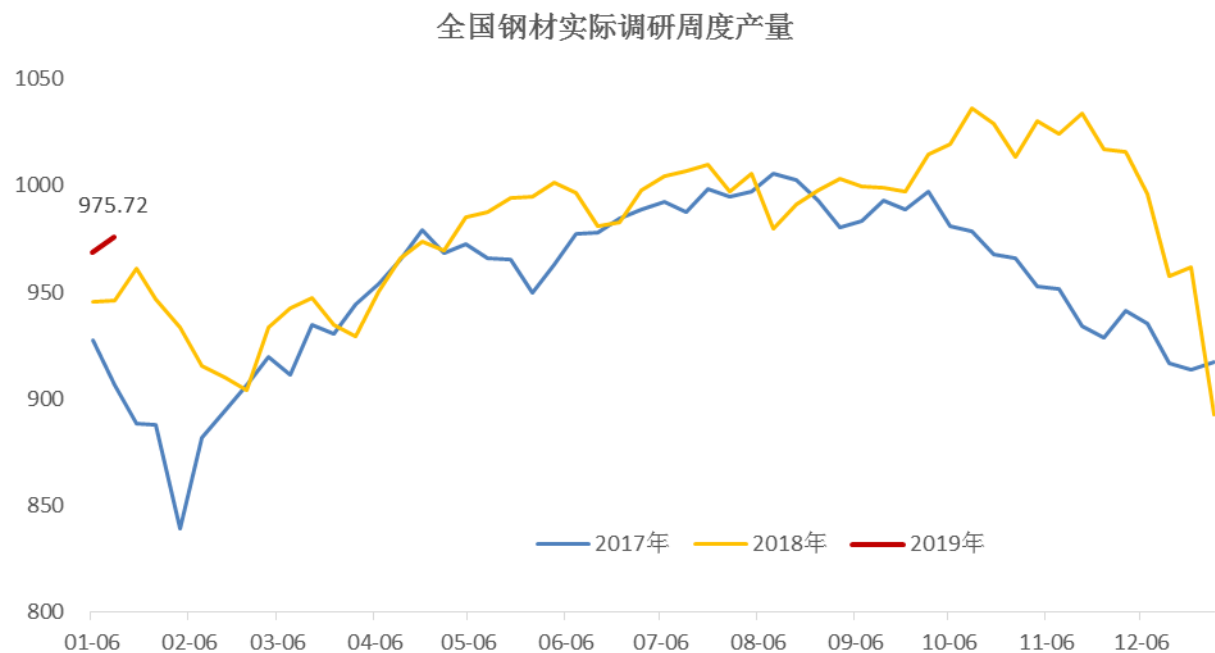
注：厂库仓库采取送货制,交货点由买方选择,如在交易所指定交割仓库交货时升贴水按交易所公布执行,在非期货指定交割仓库交货时的升贴水由双方协商。



PART 5

硅铁需求

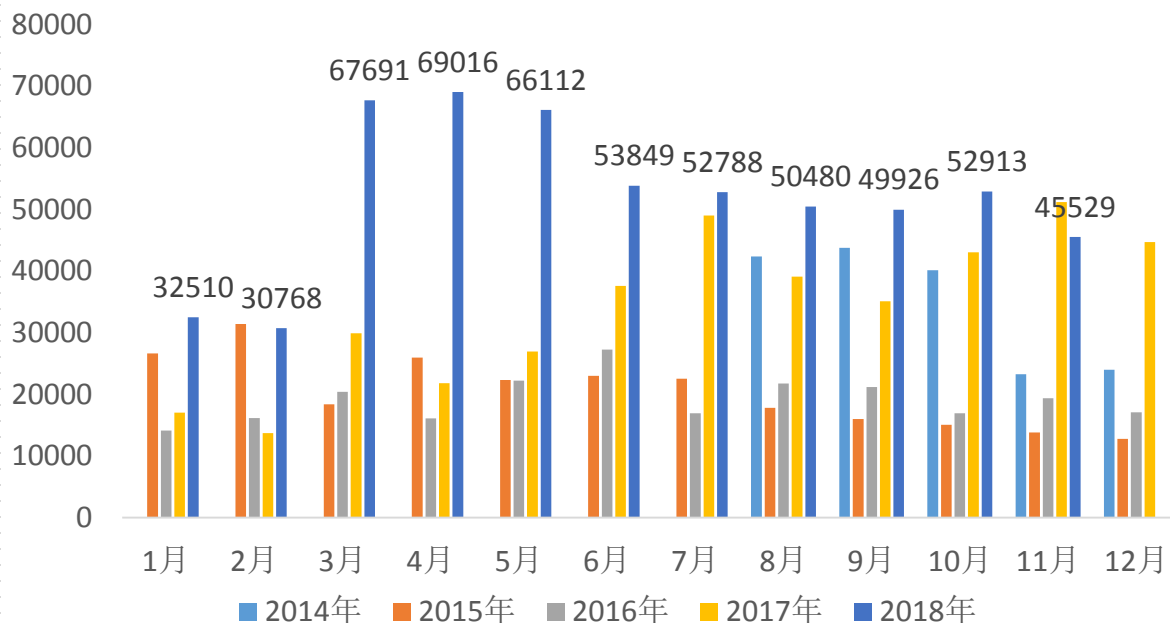
# ► 硅铁需求-粗钢



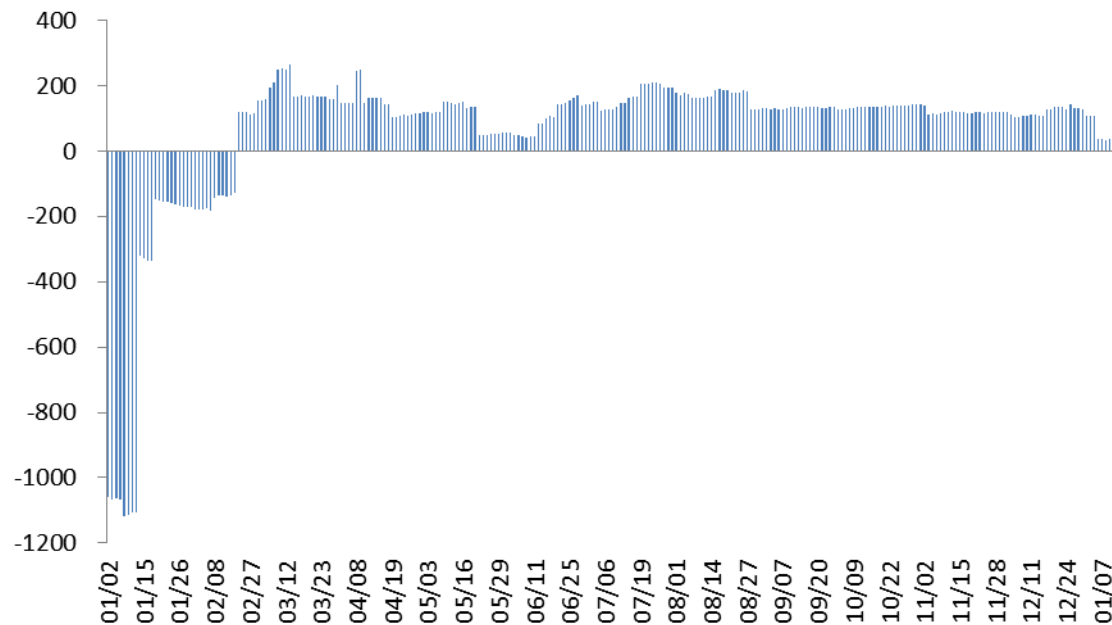
- 据我的钢铁，实际调研周数据，2019年初全国钢材产量较17、18年高，上周数据975.72万吨，较上周环比上升7.35万吨；
- 北方钢厂招标价格围绕6700元/吨，南方部分钢企价格下压至6200元/吨。
- 春节临近，下游需求有限，虽钢厂挺价意愿强烈，但下游心态依旧谨慎，预计短期钢市维持窄幅震荡。

# 硅铁需求-出口

### 硅铁出口量（吨）



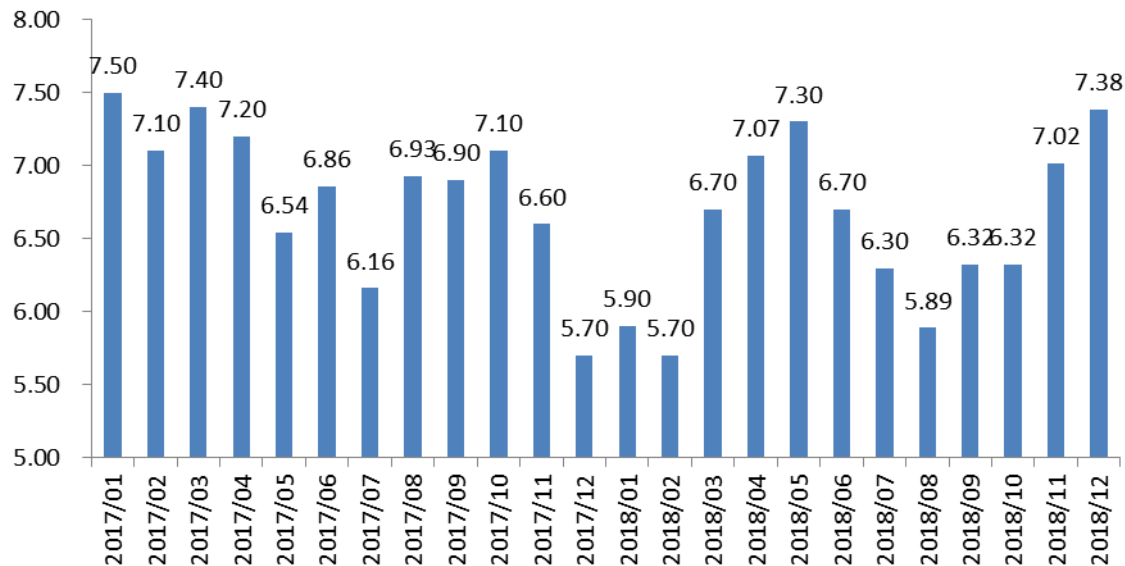
### 出口价-国内价（美元/吨）



- 据海关数据统计，2018年11月硅铁出口量为45529.066吨，较10月出口量减少7383.59吨。2018年1-11月总出口量为571583.233吨，同比增加20.66万。预计12月出口量维持4.5万吨左右。
- 出口市场成交持续悲观，国内价格也处于下降趋势，国外客户压价仍比较明显。FOB72#1130美元/吨，75#1170美元/吨。出口利润压缩明显，持续下滑，目前价差30美元/吨左右。

## ► 硅铁需求-金属镁

金属镁产量(万吨)



金属镁-硅铁(元/吨)



- 上周金属镁市场成交尚好，随着物流停运，预计下周节前补货量较小，现货库存减少，预计后期稳定向好运行。
- 99.9镁锭含税出厂价16500元/吨，较上周维持平稳。
- 12月金属镁产量7.38万吨；金属镁和硅铁的价差逐步下降，目前价差10450元/吨（-100）

一德，  
与你共成长

THANKS FOR WATCHING

4007-008-365