

产业投研部
 化工部分析师 胡欣 F0299540 Z0012133
 Phone: 13512440327 QQ: 535540002

贸易战来势汹汹，甲醇或冲高回落

核心观点：

基本面：

国内产能继续回升，进口环比增加但仍不多，传统需求淡季，烯烃装置开始重启但多有推迟，总库存仍偏低，但累库或将延续，基差回升且现货仍升水期货，供需预期宽松与当下偏紧造成“预期差”行情，是近期甲醇淡季不淡的主要原因，后期关注基差、库存变化情况及中美贸易战升级造成的影响，短期震荡操作为主。

推荐策略：

单边方面，短期震荡操作，关注 2850-2900 区间压力；期现方面，暂无机会；跨期方面，中线看空，-70 反套，目标-100，止损-55；跨品种方面，中线看涨，750 做多，目标 1100，止损 600。

个人观点：

中美贸易战来势汹汹，将成为节后开盘商品最主要的驱动力，短期基本面影响将会弱化。受中国报复性关税影响，农产品相关品种涨势可期，由于加征税化工品中丙烯赫然在列，因此预计与其相关的商品短期或有一定提振，PP、L、PVC、甲醇或均有上涨可能，尤其是 PP，而 PP-MA 套利亦有较大概率走强。但中长期看，中美贸易战不利于我国工业品出口，因此上涨持续性存疑。甲醇预期下周进口到港会有显著增加，因此不排除冲高回落可能。

重点提示：

2018年6月18日			
MA	指标	描述	研判
供应	国产	净产能+277万吨，本周西北重启中东部检修，后期总体看产能继续回升	利空
	进口	6月中东、新西兰增量有限，东南亚、北美到货增加，进口环比预计增加	中性
需求	基本面	总需求回升，传统需求淡季，烯烃开始重启，但多数有推迟计划，预计需求维持弱势	利空
	投机	仓单+0张，套保净多头持仓+0手	中性
库存	沿海库存	上游库存正常水平，中下游低位，沿海可流通库存下降，沿海总库存略升，后期累库或将延续	中性
成本	国产	天然气价格略涨，煤制甲醇成本略降，利润上升且偏高	中性
	进口	甲醇进口成本上升，进口利润低位，倒挂维持	中性
利润	传统需求	甲醛、二甲醚、醋酸利润偏高，MTBE利润正常	中性
	烯烃需求	华东烯烃利润正常，西北烯烃利润低位	中性
价差	基差	沿海基差198，国内最低基差13，基差回升且升水期货	利多
	区域价差	内地到沿海价差正常水平，目前河北地区有套利空间	中性
宏观	产业影响	国务院部署实施蓝天保卫战三年行动计划，通过3年努力明显减少重污染天数	中性
	经济影响	中国5月经济数据多偏弱低于预期，唯地产数据强劲，美联储如约加息	利空
	商品氛围	美国决定对华500亿美元商品征关税，中国对等反击，中美贸易战恐再次升级	利多
总结	国内产能回升，进口环比增加，传统需求淡季，烯烃重启推迟，总库存偏低，累库将延续，基差回升期货贴水，供需预期宽松与当下偏紧造成“预期差”行情，甲醇淡季不淡，后期关注基差、库存变化及中美贸易战影响，短期震荡操作		
策略	单边方面，短期震荡操作，关注2850-2900区间压力；期现方面，暂无机会；跨期方面，中线看空，-70反套，目标-100，止损-55；跨品种方面，中线看涨，750做多，目标1100，止损600		

1. 产业情况

国内装置，增加产能 425 万吨，减少产能 148 万吨，净产能+277 万吨；本周西北烯烃配套甲醇重启，山东、河南等甲醇装置检修，开工率总体上升，后期总体看产能将继续回升。

厂家	区域	省市	产能	原料	运行情况	装置计划	本周增	本周减	下周增	下周减	未来增	未来减
大唐多伦	西北北线	锡林郭勒	168	煤	周一重启，负荷6成		100					
内蒙古新奥	西北北线	达拉特旗	60	煤	日产2200	60万吨计划6.22投产					60	
易高三维	西北北线	鄂尔多斯	30	煤	负荷降至8成			6				
西北能源	西北北线	鄂尔多斯	30	煤	重启		30					
中天合创	西北南线	乌审旗	360	煤	180万吨重启		180					
榆林凯越	西北南线	陕西榆林	60	煤	5.16检修25天	预计6.14-15重启			60			
延长中煤	西北南线	陕西榆林靖边	180	煤	5.30检修30天	预计6.30重启					180	
陕西神木	西北南线	陕西榆林神木	60	煤	20万吨12.31恢复	计划7月份检修15天						60
陕西渭化	西北关中	陕西渭南	60	煤	20万吨6.10检修10天	40万吨6.15检修30天		2		40		
新疆新业	西北其他	五家渠市	50	煤	6.11重启		50					
新疆天业	西北其他	新疆石河子	30	煤	正常运行	计划6.20检修				30		
青海盐湖	西北其他	青海格尔木	20	天然气	12.12限气停车	计划近期重启			20			
			120	煤	年后停车	计划7月中旬重启					120	
甘肃华亭	西北其他	甘肃华亭	60	煤	满负荷运行		30					
山西晋丰	山西	运城闻喜高平	15	煤	检修			15				
临沂恒昌	山东	临沂郯城	15	焦炉气	负荷5成	计划6.25检修12天						8
微山同泰	山东	济宁微山	10	焦炉气	6.8重启，目前半负荷		5					
山东荣信	山东	济宁邹城	25	焦炉气	6.10检修15-20天			25				
山东凤凰	山东	枣庄滕州	92	煤	36万吨恢复	计划6月底检修20天						92
滕州盛隆	山东	枣庄滕州	25	焦炉气	负荷7成	二期15万吨6月下旬检修						7
晋煤中能	华东	安徽临泉	50	煤	6.7检修，目前半负荷			25				
中新化工	华中	河南新乡获嘉	35	煤	6.13检修30天			35				
河南晋开	华中	河南开封	30	煤(联醇)	重启		30					
中海油建滔	华南	海南东方	140	天然气	80万吨计划5.22检修20天	80万吨计划近期重启			80			
达州钢铁	西南	四川达州	20	天然气	20万吨6.10检修15天			20				
			30	焦炉气	20万吨6.10检修15天			20				
宝泰隆	东北	黑龙江七台河	10	焦炉气	日产320	计划6.25检修						10
							425	148	160	70	360	177
							277		90		183	

外围装置，中东，伊朗装置稳定，阿曼出货不畅，沙特装置轮检；东南亚，BMC 继续停车，新西兰负荷不高；美洲，美国 OCI 新建 6 月产出，委内瑞拉一套装置检修；欧洲，三套甲醇装置计划检修 1 月；6 月中东、新西兰增量有限，东南亚、北美到货增加，进口环比预计增加。

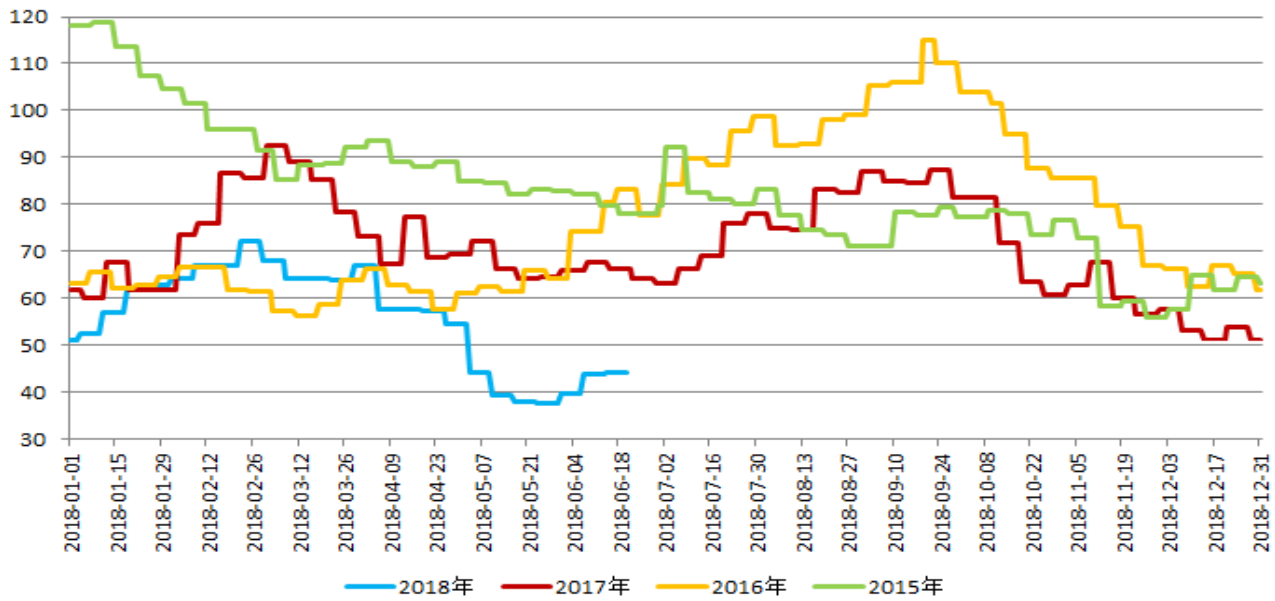
生产商名称	区域	地区	产能	运行情况	装置计划
GPIC	Middle East	Sitra	45	开工85%	
Fanavar PC	Middle East	Bandar Imam	100	5.15重启	
Kharg PC	Middle East	Kharg	66	正常运行	
Zagros PC	Middle East	Bandar Assaluyeh	330	两套装置稳定运行	
Ar-Razi	Middle East	Al Jubail	485	5月中一套80万吨检修50天	6月下重启，另有80万计划检修
Salalah	Middle East	Salalah	130	运行稳定，但天气影响出货	
OMC	Middle East	Sohar	105	10月检修2-3周，10月底重启	
QAFAC	Middle East	Mesaieed	107	稳定运行	
BMC	Southeast Asia	Sungai Liang	85	6月初停车，仍未重启	
Petronas	Southeast Asia	Labuan Island	242	运行稳定	
Methanex	New Zealand	Motumui	190	整体运行负荷不高	
		Waitara	53		
OCI Beaumont	North America	Beaumont, TX	92.5	稳定运行	
OCI Beaumont G2X JV	North America	Beaumont, TX	175	投料试车中	5月底试车，预计6月正式产出
Celanese Mitsui JV	North America	Clear Lake, TX	130	3月初重启	
Methanex	South America	Point Lisas	265	正常运行	
MHTL	South America	Point Lisas	400	正常运行	
Metor&Supermetanol	South America	Jose, Anz	255	一套装置停车中	
Shell Deutschland	Europe	Wesseling	40	负荷不高	计划6-7月检修1月
BioMethanol Chemie	Europe	Delfzijl	50	6月停车1个月	
Statoil	Europe	Tjeldbergodden	90	5月底检修2-3周	

到港方面，到港 4 万吨，环比大幅下降；预计未来 10 天将抵港 18-19 万吨，其中江苏预估 10-11 万吨，浙江预估 5-6 万吨，华南预估在 3-4 万吨；下周到港或将显著增加。

	船名	国/地区	到达江苏	到达浙江	到达华南	到达其他	数量
6/24	宝拉克		太仓				30000
6/21	安心	伊朗	太仓				20000
6/21	盖娅		太仓				5099
6/20	海湾伊兰			宁波			8000
6/20	塞布鲁因			浙江			26000
6/18	法尔格				广州		15000
6/17	塞布鲁因			宁波			16000
6/17	摩莎	南美	张家港				17000
6/16	国华英勇	文莱	南京				5000
6/16	水星		张家港				3000
6/15	公平		太仓				16000
6/14	内志	沙特	张家港				5000
6/13	艾卜哈	沙特			广州		10372
6/12	国华英勇	文莱			广州		5000
6/12	鲸鱼	马来西亚			泉港		5000
6/9	国华英勇	文莱			防城		5000
6/8	鲸鱼				东莞同舟		10000

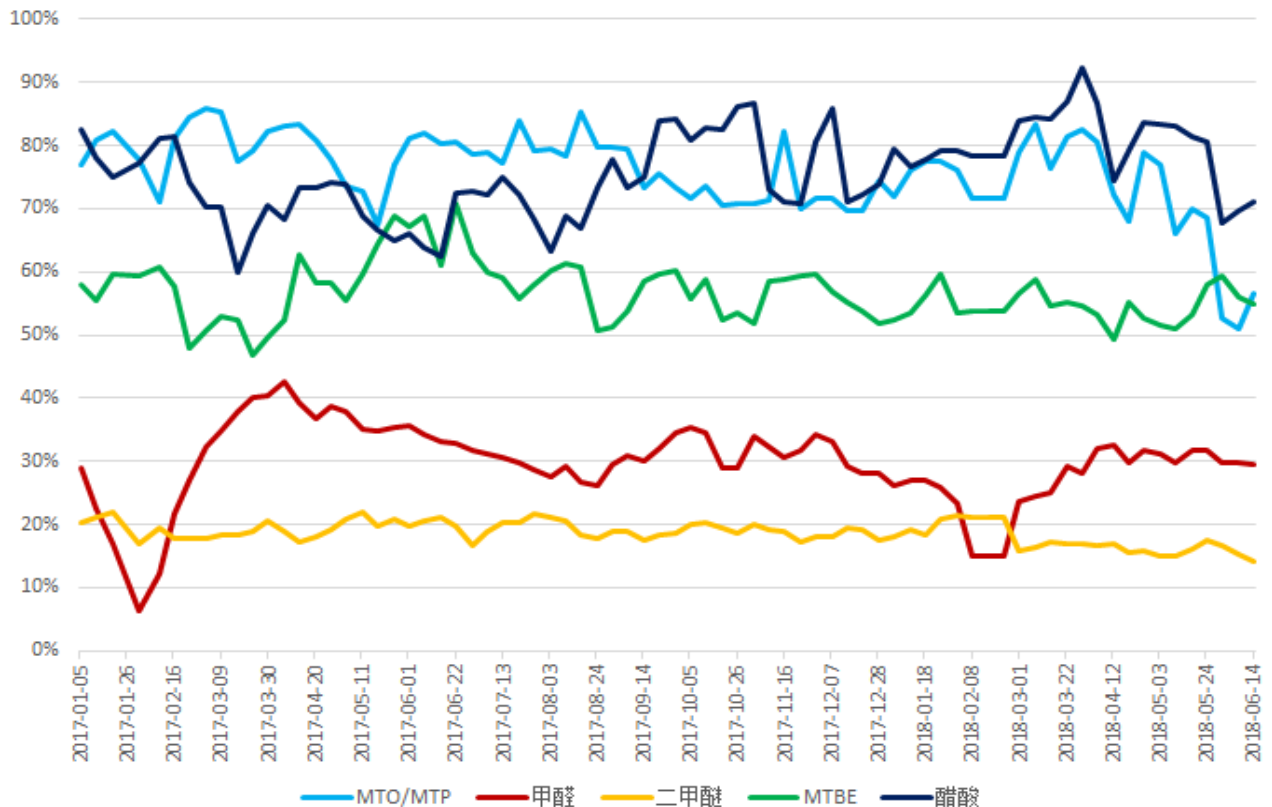
库存方面，沿海可流通库存 12.05 万吨，较前期-12.87%；沿海总库存 44.1 万吨，较前期+0.27%；本周厂家、贸易商库存下降，加工企业库存上升，上游库存水平正常，但中下游仍偏位，沿海可流通库存略降，沿海总库存略增，累库或将延续。

沿海总库存



需求方面，甲醛、二甲醚、MTBE 开工下降，烯烃、醋酸开工上升；总体需求增加，中天合创重启，大唐、中原、富德或推迟开车，斯尔邦计划 7.20 检修 35 天，兴兴 25 重启，盐湖 7 月底开车。

甲醇下游开工率



企业名称	片区	地区	核心技术	烯烃产能	运行情况	装置计划
神华宁煤	西北	宁夏宁东	MTP	100	正常运行, 部分甲醇外采	
大唐多伦	西北	内蒙多伦	MTP	46	4.18检修	环保问题, 暂停开车
神华包头	西北	内蒙包头	DMTO	60	满负荷运行	
中原石化	华中	河南濮阳	SMTO	20	5月初检修40天	据闻推迟到7月初重启
宁波富德	华东	浙江宁波	DMTO+OCU	60	5.5检修	计划6.22重启, 或推迟
南京诚志	华东	江苏南京	UOP	29.5	稳定运行	
陕西延长中煤	西北	榆林靖边	DMTO	60	5.30检修30天	
陕西中煤榆林	西北	榆林横榆	DMTO	60	运行正常, 部分甲醇外销	
寿光鲁清	山东	潍坊寿光	MTP	20	停车	
蒲城清洁	西北	陕西蒲城	DMTO-II	70	甲醇及MTO运行正常	
宁夏宝丰	西北	灵武宁东	DMTO	60	6.7停车	
山东联泓	山东	滕州	DMTO	37	低负荷运行	
鲁深发	山东	东营	MTP	20	停车	
山东玉皇	山东	菏泽	二甲醚制丙烯	10	停车	
山东瑞昌	山东	东营	MTP/G	10	停车, 破产	
沈阳蜡化	东北	辽宁沈阳	MTP	10	停车	
山东华滨	山东	东营	MTP	18	停车, 修改工艺	
浙江兴兴	华东	浙江嘉兴	DMTO	69	5.25检修30天	计划6.25重启
阳煤恒通	山东	临沂	UOP	30	5.22重启	
神华榆林	西北	陕西榆林	DMTO	60	运行正常	
山东大泽	山东	菏泽巨野	MTPG	20	12月8日停车	
中煤蒙大	西北	鄂尔多斯	DMTO	60	运行正常	
神华新疆	西北	乌鲁木齐	DMTO	68	运行正常	
中天合创	西北	内蒙乌审旗	SMTO	137	重启	
常州富德	华东	江苏常州	DMTO	30	停车检修	
盛虹斯尔邦	华东	江苏连云港	MTO	80	负荷不高	计划7.20检修35天
青海盐湖	西北	青海格尔木	DMTO	30	2.8停车	计划7月底开车

仓单方面, 标准仓单共计 0 张, 较前期+0 张; 预报仓单共计 110 张, 较前期+0 张; 买保持仓 0 手, 较前期+0 手, 卖保持仓 0 手, 较前期+0 手; 净多头持仓 0 手, 较前期+0 手。供需方面, 2018 年 6-7 月, 供给增加需求减弱。

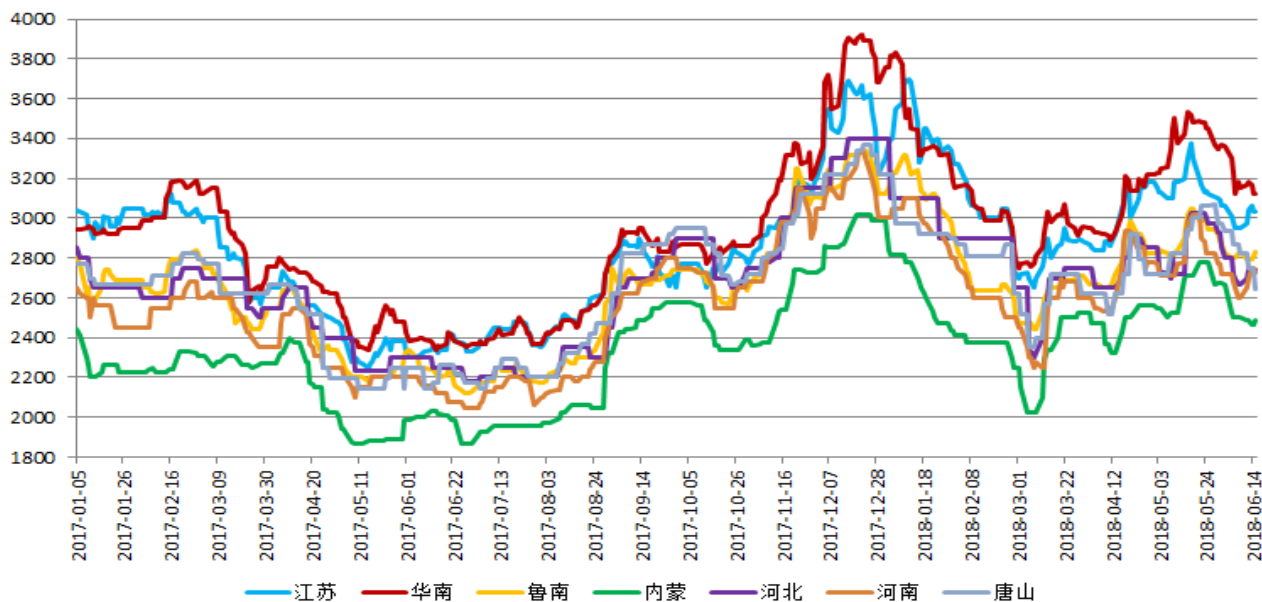
		1月	2月	3月	4月	5月	6月	7月	8月	9月	10月	11月	12月	合计
2017年	产量	378	364	387	362	361	373	375	381	376	373	382	386	
	进口	79	68	53	55	65	70	86	70	78	56	83	51	
	合计	457	432	439	417	427	443	461	450	454	429	465	437	5312
	同比增速	10.78%	13.06%	4.60%	-1.35%	-3.25%	1.22%	0.90%	5.02%	2.58%	2.13%	5.24%	-7.76%	2.53%
	环比增速		-5.46%	1.79%	-5.10%	2.31%	3.86%	3.96%	-2.22%	0.73%	-5.35%	8.38%	-6.05%	
	累计同比	10.78%	11.87%	9.36%	6.59%	4.50%	3.93%	3.46%	3.66%	3.54%	3.40%	3.57%	2.53%	
2018年	产量	399	360	387	349	362	358	368						
	进口	80	60	73	60	53	59	69						
	合计	479	420	460	410	416	417	437						
	同比增速	4.83%	-2.69%	4.63%	-1.79%	-2.62%	-5.86%	-5.20%						
	环比增速		-12.25%	9.45%	-10.92%	1.46%	0.40%	4.68%						
	累计同比	4.83%	1.18%	2.32%	1.34%	0.56%	-0.53%	-1.23%						

	1月	2月	3月	4月	5月	6月	7月	8月	9月	10月	11月	12月	合计
产量	399	360	387	349	362	358	368						
进口	80	60	73	60	53	59	69						
总供给	479	420	460	410	416	417	437						
需求	480	420	464	432	418	363	385						
出口	0	1	1	1	4	1	1						
总需求	481	421	465	433	422	364	386						
净供给	-2	0	-5	-23	-7	53	51						

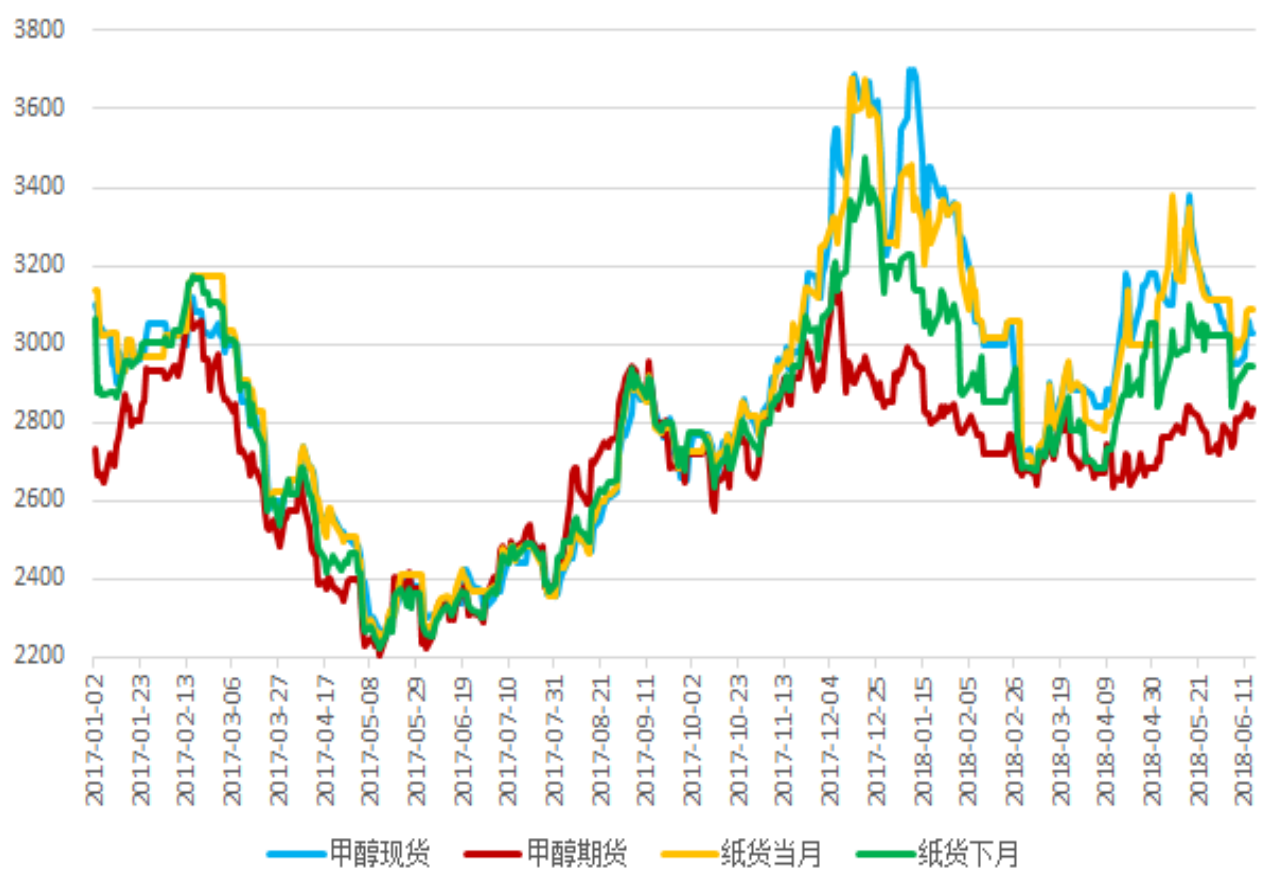
2. 价格情况

价格方面，华东、河北、河南价格上涨，华南、鲁南、内蒙价格下降，华东当月及下月纸货上升；内地到沿海价差正常水平，目前河北地区略有套利空间。

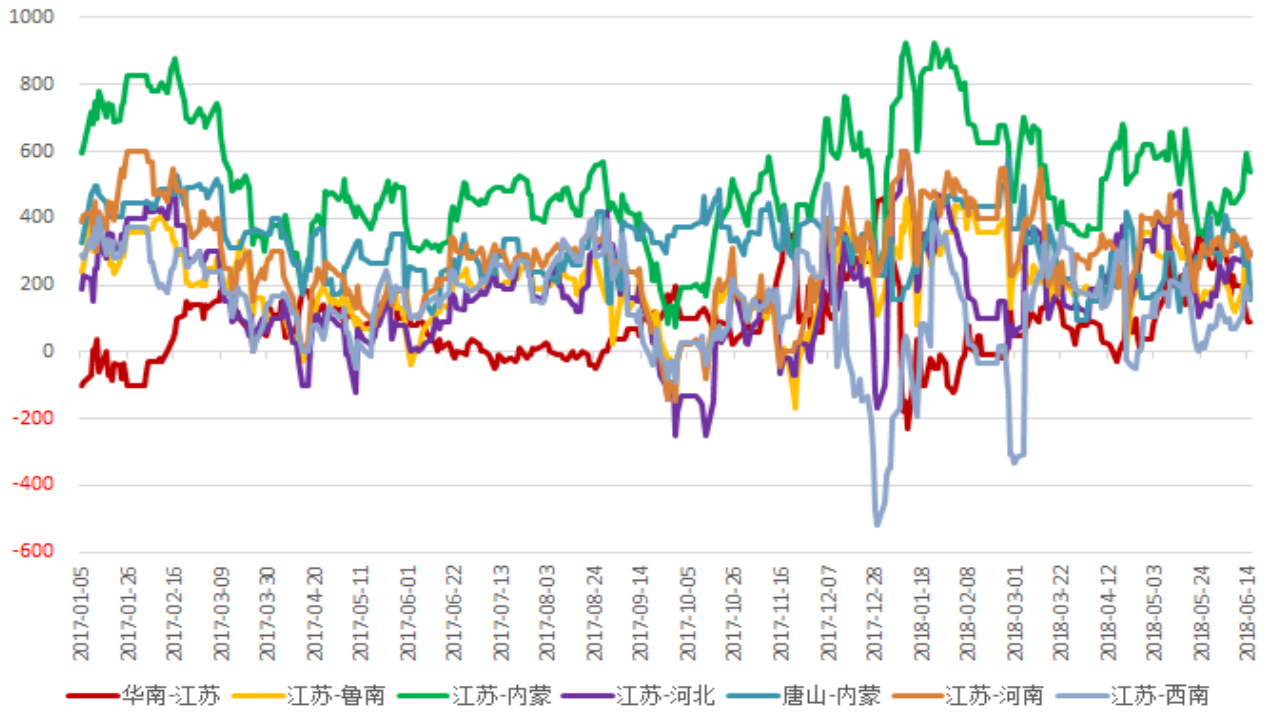
现货价格



甲醇价格

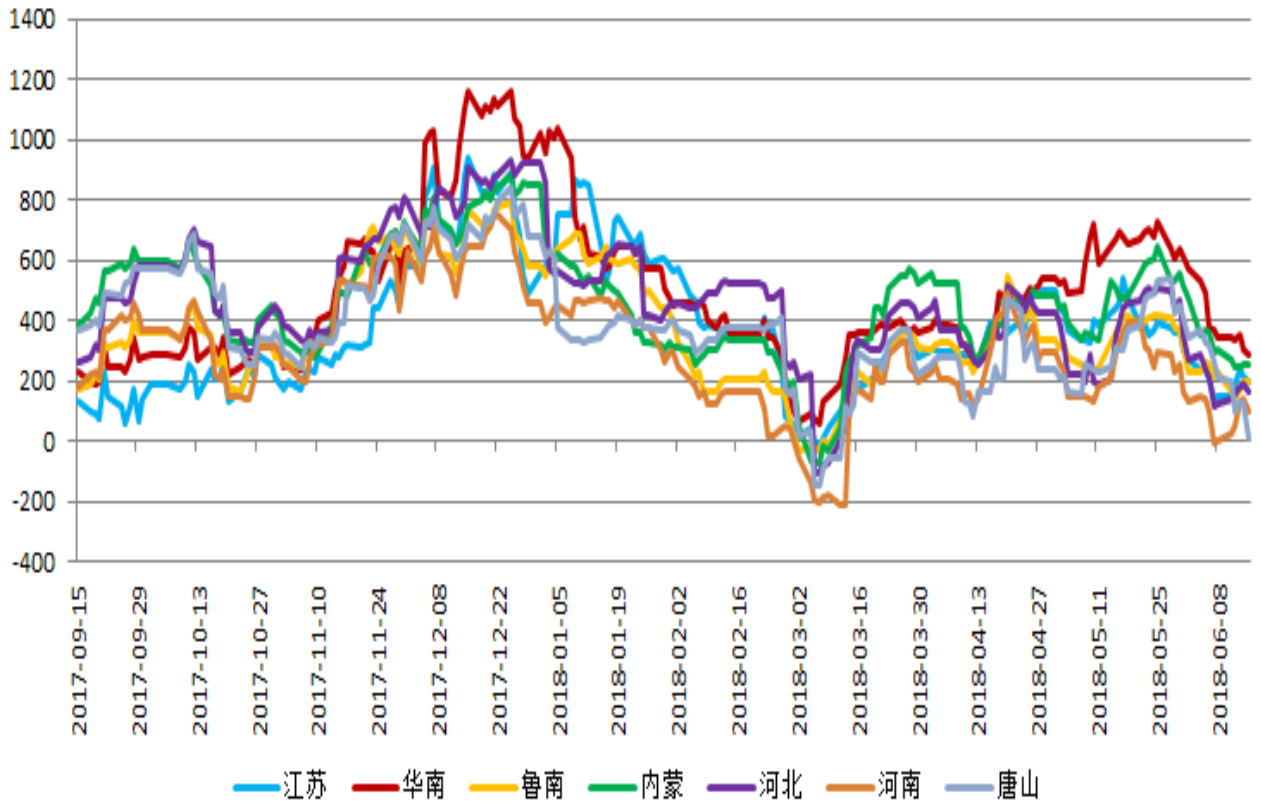


各地价差



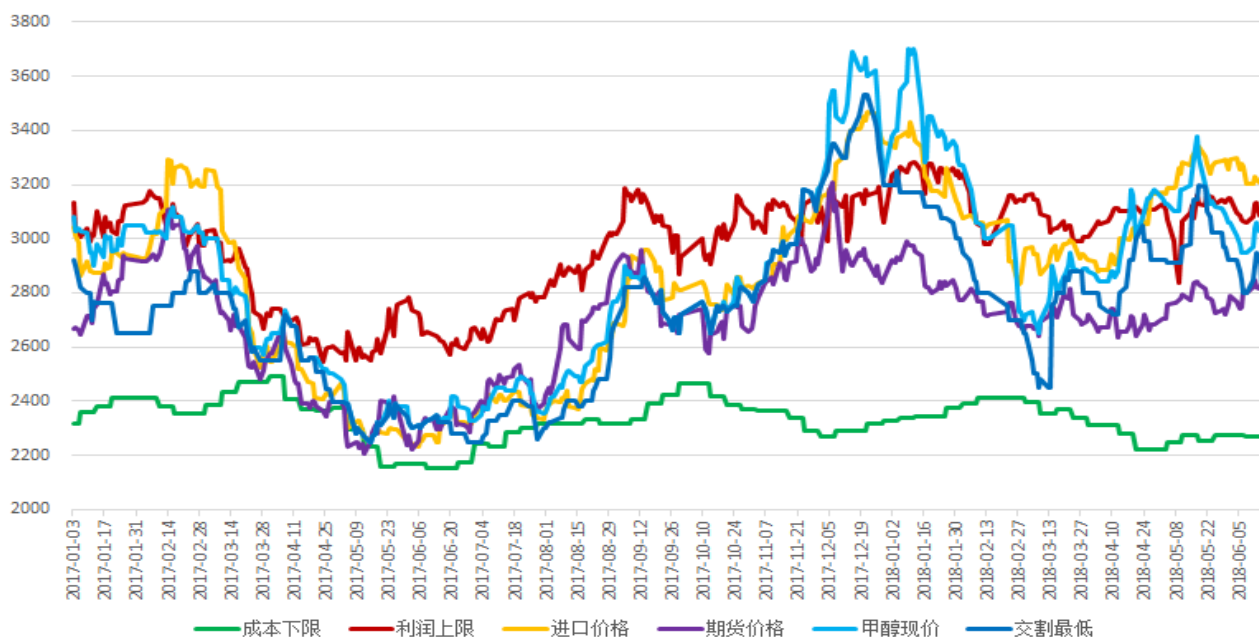
基差方面，沿海基差 198，国内最低基差 13，基差回升且整体升水期货；暂无无风险套利机会。

各地基差



成本利润方面，天然气价格略涨，煤制甲醇成本略降，利润上升且偏高；甲醛、醋酸、MTBE、烯烃利润下降，二甲醚利润上涨；甲醛、二甲醚、醋酸利润偏高，MTBE、华东烯烃利润正常，西北烯烃利润低位；受利润上限压制，后期价格回调压力仍存。

成本-利润-价格



跨期方面，甲醇九一价差-88，-1；中线看空，-70 反套，目标-100，止损-55。

跨商品方面，PP-MA09 合约价差 792，-108；中线看涨，750 做多，目标 1100，止损 600。

单边方面，甲醇高位震荡，关注上方 2850-2900 区间压力，短期震荡操作。



免责声明

- 本研究报告由一德期货有限公司（以下简称一德期货）向其服务对象提供，无意针对或打算违反任何国家、地区或其它法律管辖区域内的法律法规。未经一德期货事先书面授权许可，任何机构或个人不得更改或以任何方式引用、转载、发送、传播或复制本报告。
- 本研究报告属于机密材料，其所载的全部内容仅提供给服务对象做参考之用，并不构成对服务对象的决策建议。一德期货不会视本报告服务对象以外的任何接收人为其服务对象。如果接收人并非一德期货关于本报告的服务对象，请及时退回并删除。
- 一德期货认为本报告所载内容及观点客观公正，但不担保其内容的准确性或完整性。本报告所载内容反映的是一德期货在发表本报告当时的判断，一德期货可发出其它与本报告所载内容不一致或有不同结论的报告，但没有义务和责任去及时更新本报告涉及的内容并通知服务对象。一德期货也不需要采取任何行动以确保本报告涉及的内容适合于服务对象。服务对象不应单纯依靠本报告而取代自身的独立判断。一德期货不对因使用本报告的材料而导致的损失负任何责任。
- 本研究报告可能附带其它网站的地址或超级链接，对于可能涉及的一德期货网站以外的地址或超级链接，一德期货不对其内容负责。本报告提供这些地址或超级链接的目的仅是便于服务对象使用，链接网站的内容不构成本报告的任何部分，服务对象需自行承担浏览这些网站的费用或风险。
- 除非另有说明，所有在本报告中使用的商标、服务标识及标记均为一德期货的商标、服务标识及标记，所有本报告中的材料的版权均属于一德期货。
- 一德期货有权在发送本报告前使用本报告所涉及的研究或分析内容。
- 一德期货版权所有，并保留一切权利。



公司总部：022-58298788 市场发展部：022-28130292
研究院：022-23303538 机构业务部：022-58298788/6111
地址：天津市和平区解放北路188号信达广场16层
邮编：300042

一德期货有限公司 北京北三环东路营业部 100013
北京市东城区北三环东路36号环球贸易中心E座7层702-703
Tel：010-8831 2088
一德期货有限公司 上海营业部 200063
上海市普陀区中山北路2550号物资中心大厦1604-1608 室
Tel：021-6257 3180
一德期货有限公司 天津营业部 300021
天津市和平区南马路11号、13号-2352、2353-1号（和平
创新大厦A座25楼2352、2353-1号）
Tel：022-2813 9206
一德期货有限公司 天津滨海新区营业部 300457
天津市经济技术开发区第二大街泰达MSD-G1座3A层10室
Tel：022-5982 0932
一德期货有限公司 大连营业部 116023
辽宁省大连市沙河口区会展路129号大连国际金融中心A座
大连期货大厦2303、2310号房间
Tel：0411-8480 6701

一德期货有限公司 郑州营业部 450008
河南省郑州市金水区未来大道69号未来大厦803-805室
Tel：0371-6561 2079
一德期货有限公司 淄博营业部 255000
山东省淄博市高新区柳泉路125号先进陶瓷产业创新区A座806、
807房间
Tel：0533-3586 709
一德期货有限公司 宁波营业部 315040
浙江省宁波市江东区彩虹北路48号波特曼大厦8-7号
Tel：0574-8795 1915
一德期货有限公司 唐山营业部 063000
河北省唐山市路北区翔云道唐山金融中心金融大厦2号楼905室
Tel：0315-5785 511
一德期货有限公司 烟台营业部 264006
山东省烟台市经济技术开发区长江路177号501、502、503室
Tel：0535-2163353/2169678